

► Environnement

Le ruisseau Heylenbach coule dans son nouveau lit

Moment symbolique vécu ce mardi à Wasselonne. Le Heylenbach, affluent de la Mossig, a été détourné, sur 430 m, vers un nouveau lit plus respectueux de l'équilibre naturel d'un cours d'eau. Cet acte marquant s'inscrit dans un projet plus large de renaturation d'un ruisseau qui coule en grande partie sous la ville.



La pelle ouvre le chemin pour que le ruisseau du Heylenbach puisse couler dans son nouveau lit méandré. Photo Franck Delhomme

Il est 11 h 15 ce mardi, en contrebas de la déchetterie de Wasselonne, quand le godet de la pelle mécanique s'enfonce dans la terre et ouvre un nouveau chemin. Désormais, l'eau du Heylenbach va couler sur un matelas alluvial flamant neuf, posé sur un nouveau lit plus confortable. Au lieu de dévaler sur 160 m en ligne droite, le ruisseau va désormais serpenter sur 430 m avant de s'engouffrer sous la ville. Ce nouveau tracé s'accompagne d'une multitude d'aménagements. Le plus marquant est une découverte du cours d'eau sur 240 m. Jus-

qu'à présent, le ruisseau traversait Wasselonne en souterrain sur près d'un kilomètre, le rendant quasi invisible... sauf lors des inondations de 2016.

Le remédiation du Heylenbach est l'occasion d'une renaturation des berges et milieux associés. 3 000 m² de zones humides vont être restaurés et 10 000 m² créés. 1200 arbres, arbustes et plants, dont une majo-

rité labellisée "Végétal local", seront plantés le long du cours d'eau. Enfin, dernier enjeu : faire de ce corridor écologique un lieu de vie. Une passerelle au-dessus du ruisseau sera posée et un chemin piéton sera créé dans les prochaines semaines. Si la météo le permet, en fin d'année, les habitants pourront faire connaissance avec le ruisseau, mieux

prendre conscience du risque inondation et se réapproprier le Heylenbach.

Le projet de remise à ciel ouvert du ruisseau s'élève à 700 000 €. L'addition est supportée par l'agence de l'eau Rhin-Meuse, la région Grand Est, le Syndicat mixte du bassin Bruche-Mossig et la ville de Wasselonne.

● **Achille Herry**

► Sur le web

Une vidéo sur la découverte du Heylenbach.

► La phrase

« Un uppercut dans la tête, plus de son, plus d'image et un voile gris sur toute ma vie. »

Camille Lacourt, quintuple champion du monde de natation, était l'invité, vendredi dernier, du 2^e forum de la santé mentale à Hirsingue, où il a évoqué son épisode dépressif qui a fait suite à sa 4^e place aux Jeux olympiques de Londres, en 2012.

Il a également rencontré de jeunes nageurs à la piscine de Tagolsheim et visité l'hôpital du Roggenberg, à Altkirch.



Photo Jean-François Frey

► Le chiffre

800

C'est, en mètres carrés, la superficie du magasin Abry-Arnold situé, sur plusieurs niveaux, au 2 rue de la Division-Leclerc à Strasbourg, qui va fermer samedi. Ce commerce à l'ancienne, de rideaux, tapis et décoration avait ouvert en 1938. Victime d'une profonde mutation du commerce, l'enseigne indépendante verra bientôt quatre autres boutiques baisser le rideau : à Kingersheim le 26 octobre, à Haguenau le 31 octobre, à Houssem le 16 novembre et à Vendenheim le 1^{er} février ; 60 salariés perdront leur emploi.

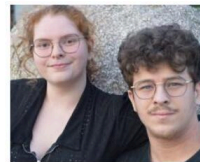


Photo Ph. D.

► Du nord au sud

Insolite • À Balswiller, une sœur et un frère décrochent l'argent dans la taille de pierre

Ils sont frère et sœur et partagent le même goût de la pierre. Le succès, aussi, puisque Léo et Jade Gassmann ont obtenu, respectivement en 2023 et 2024, la 2^e place au concours général des lycées et des métiers dans la catégorie des métiers et arts de la pierre. Habitants de Balswiller, ils ont grandi au sein de l'entreprise familiale de pompes funèbres fondée en 1995 par leur grand-père, Jacques. Celle-ci est désormais gérée par leur père Raphaël, accompagné de son épouse Nathalie. Léo et Jade ont suivi leur apprentissage dans le même lycée professionnel, le Camille-Claudiel à Remiremont, en section bac pro, option arts de la pierre. Lui envisage de travailler avec son père. Elle a toujours été passionnée par le dessin, se tournant vers la gravure sur pierre. Elle veut également s'ouvrir à la sculpture et envisage plutôt de « travailler en indépendante pour pouvoir collaborer avec diverses maisons ».



Jade et Léo Gassmann, même parcours, même succès. Photo Fabrice Chevroton

Agriculture urbaine • La récolte a été bonne au potager place de la Gare à Strasbourg



Le potager de la place de la Gare à Strasbourg, face à la verrière. Photo Philippe Dossmann

L'idée de la municipalité de planter des légumes sur la très passante place de la Gare ou à côté d'un feu rouge sur l'ancien rond-point de l'Esplanade a surpris, au printemps dernier, à Strasbourg. L'expérimentation a suscité une flopée de commentaires virulents sur le bien-fondé d'une plantation en plein centre-ville, dans la pollution et aux milieux des débris et autres mégots de cigarette. L'opposition s'en était saisie pour dénoncer une opération de com'.

Six mois plus tard, la Ville se félicite de la récolte de légumes et d'herbes aromatiques qui sont allés compléter, avec une production fraîche en circuit court, les colis de la banque alimentaire. Le tout pour une centaine de foyers de l'association L'Étage, qui vient en soutien des plus fragiles, tout en leur permettant de participer aux activités de jardinage et de récolte.

● **Ph. D.**

Transition énergétique • Des panneaux photovoltaïques sur le toit de l'école Louvois à Strasbourg

Le collectif Brasseurs d'énergie et la maire de Strasbourg Jeanne Barsheghian ont inauguré, ce mercredi, une centrale solaire installée sur le toit de l'école Louvois. Mise en service en février, elle produit aujourd'hui de quoi alimenter en électricité onze logements grâce à ses 163 m² de surface. Ce chantier de 80 panneaux solaires n'est qu'une première étape puisque le déploiement du projet est prévu dès 2025 sur le toit ouest de l'école Louvois. L'initiative traduit « une volonté commune de garantir une gouvernance énergétique plus horizontale et de multiplier la part d'énergie renouvelable sur le territoire ». Les Brasseurs d'énergie espèrent attirer de nouveaux bénévoles pour renforcer le projet et exploiter à terme de nouveaux sites.

● **Ma. F.**

► Bilinguisme

Trophées des Schwälmele 2025 : dépôt des candidatures jusqu'au 31 décembre

Créés par l'association e Frierhjoer fer unseri Sproch, les Schwälmele récompensent les personnes, associations, entreprises et communes qui s'engagent en faveur de la langue alsacienne. La 23^e édition se déroulera à Turckheim le 29 mars. Les candidatures sont ouvertes.



Les trophées des Schwälmele 2024, réalisés par Diane Philippe, Hervé Munsch d'AV-Lab, le fablab de Strasbourg, et Nicolas Tassart, de L'Alsacienne de Métallerie. Photo DR

Les Schwälmele (hirondelles) ont été créés en 2002 par e Frierhjoer fer unseri Sproch. Ces trophées récompensent les personnes, associations, entreprises et communes qui s'engagent en faveur de la langue alsacienne. Depuis 2017, le périmètre d'action des Schwälmele a été élargi à la Moselle et à sa langue, le platt (français lorrain). Ils sont remis lors d'une cérémonie organisée chaque année au début du printemps. En mars dernier, à La Wantzenau, 17 lauréats ont ainsi été récompensés.

Toute personne, association, entreprise ou commune qui s'investit au quotidien pour la

langue régionale d'Alsace et de Moselle - alsacien, platt et welche - est susceptible d'être honorée dans l'une des cinq catégories proposées : individuels, initiatives "jeunes", associa-

tions, entreprises et communes. Les candidatures devront être soumises par un tiers au comité du Frierhjoer. Ainsi, tout un chacun peut proposer une personne, structure, entreprise ou commune qu'il estime méritante, à la condition qu'elle n'ait jamais obtenu le prix.

Soirée festive

Le formulaire de candidature est téléchargeable sur le site www.frierhjoer.com (rubrique "Trophées des Schwälmele"). La date de clôture des dépôts de candidature est fixée au 31 décembre.

La 23^e édition des Trophées des Schwälmele se déroulera à Turckheim le 29 mars et sera suivie, comme chaque année, d'une soirée festive qui marquera l'ouverture du Frierhjoer fer unseri Sproch.

Éditions des Dernières Nouvelles d'Alsace, S.A. au capital de 18 161 613 €
 67077 Strasbourg Cedex,
 17-21, rue de la Nuée Bleue (Siège social)
 03 88 21 55 00
 Directeur Général, Directeur de la Publication : Laurent Couronné
 Président du Conseil d'Administration : Philippe Carli
 Rédacteur en Chef : Frédéric Vézard
 Principal actionnaire : EBRA (99,75%)
 N° com. Par. 0724 C 86450 - ISSN 0150 - 391 X
 DNA Tarif d'abonnement (France) 7 jours/7,
 par prélèvement automatique
 Mensuel : 61,60 € (autres formules : nous consulter)
 Étranger : tarif sur demande
 Service Client Abonnements : 03 88 21 56 78
 Imprimerie des Dernières Nouvelles d'Alsace
 - Origine du papier : Suisse, France, Allemagne et Belgique
 - Papier issu de forêts gérées durablement.
 - Taux de fibres recyclées : 87 %
 - Autographation des eaux douces (Papi) : 0,010 kg/T
 17-21, rue de la Nuée Bleue - 67077 Strasbourg Cedex

DNA
 eGebra
 PEFC
 1003-0107
 ACPTM